



# 雅思IELTS 口语成功指南

Tara老师



# 目录

## CONTENTS

01

### 课后互动

After class interaction

02

### 雅思口语考试介绍

Introduction to IELTS Speaking Test

03

### 课程如何正确使用

How to use the course correctly

04

### QQ群内资料

Material and Documents

05

### 口语大预测

Speaking Test Question Prediction

06

### 作业打卡格式

Homework



# PART 01

## 课后互动

After class interaction



### 学术性问题答疑

**微信私信**我是最方便快捷的  
QQ私信我看得比较慢  
有紧急问题请打文字，前加“急”  
我的每日答疑+作业量在100-200条

01

### 设备问题

先私信QQ班级群群主，或者微信班主任  
如果在工作时间12小时之内没收到回复，可以来微信私信我，  
我去联系同事回复大家

03

### QQ班级群的意义

后期资料更新，重要通知，新福利等。备考期请大家每天养成习惯看一下QQ班级群  
学生可以分享考情  
但不建议闲聊刷屏

05

### 作业打卡

开课以后的作业打卡微信私信我，一般是1-2天收到回复  
作业回复按照微信发我的最后一条信息时间从前到后回

02

### 预测领取

考情预测找我的助教“考情、题库 魔王”QQ上私下领取  
如果助教偶尔遗漏，微信上私信我  
每月1号、15号各出一期考情  
根据自己考试时间，拿着考试报名成功截图来找魔王领取考情  
换题季的前半月暂停一次考情

04



# PART 02

## 雅思口语考试介绍

Introduction to IELTS Speaking Test



11-14min in total



Greeting+ Check ID

Part1  
(4-5min, 8-12 Q)

你和你的家人

Part2  
(3-4min, 1min+2min+X)

话题描述

Part3  
(4-5min, 5-8 Q)

Part2延伸, 学术性更强



Band	Fluency and coherence	Lexical resource	Grammatical range and accuracy	Pronunciation
9	<ul style="list-style-type: none"> <li>speaks fluently with only rare repetition or self-correction; any hesitation is content-related rather than to find words or grammar</li> <li>speaks coherently with fully appropriate cohesive features</li> <li>develops topics fully and appropriately</li> </ul>	<ul style="list-style-type: none"> <li>uses vocabulary with full flexibility and precision in all topics</li> <li>uses idiomatic language naturally and accurately</li> </ul>	<ul style="list-style-type: none"> <li>uses a full range of structures naturally and appropriately</li> <li>produces consistently accurate structures apart from 'slips' characteristic of native speaker speech</li> </ul>	<ul style="list-style-type: none"> <li>uses a full range of pronunciation features with precision and subtlety</li> <li>sustains flexible use of features throughout</li> <li>is effortless to understand</li> </ul>
8	<ul style="list-style-type: none"> <li>speaks fluently with only occasional repetition or self-correction; hesitation is usually content-related and only rarely to search for language</li> <li>develops topics coherently and appropriately</li> </ul>	<ul style="list-style-type: none"> <li>uses a wide vocabulary resource readily and flexibly to convey precise meaning</li> <li>uses less common and idiomatic vocabulary skilfully, with occasional inaccuracies</li> <li>uses paraphrase effectively as required</li> </ul>	<ul style="list-style-type: none"> <li>uses a wide range of structures flexibly</li> <li>produces a majority of error-free sentences with only very occasional inappropriacies or basic/non-systematic errors</li> </ul>	<ul style="list-style-type: none"> <li>uses a wide range of pronunciation features</li> <li>sustains flexible use of features, with only occasional lapses</li> <li>is easy to understand throughout; L1 accent has minimal effect on intelligibility</li> </ul>
7	<ul style="list-style-type: none"> <li>speaks at length without noticeable effort or loss of coherence</li> <li>may demonstrate language-related hesitation at times, or some repetition and/or self-correction</li> <li>uses a range of connectives and discourse markers with some flexibility</li> </ul>	<ul style="list-style-type: none"> <li>uses vocabulary resource flexibly to discuss a variety of topics</li> <li>uses some less common and idiomatic vocabulary and shows some awareness of style and collocation, with some inappropriate choices</li> <li>uses paraphrase effectively</li> </ul>	<ul style="list-style-type: none"> <li>uses a range of complex structures with some flexibility</li> <li>frequently produces error-free sentences, though some grammatical mistakes persist</li> </ul>	<ul style="list-style-type: none"> <li>shows all the positive features of Band 6 and some, but not all, of the positive features of Band 8</li> </ul>
6	<ul style="list-style-type: none"> <li>is willing to speak at length, though may lose coherence at times due to occasional repetition, self-correction or hesitation</li> <li>uses a range of connectives and discourse markers but not always appropriately</li> </ul>	<ul style="list-style-type: none"> <li>has a wide enough vocabulary to discuss topics at length and make meaning clear in spite of inappropriacies</li> <li>generally paraphrases successfully</li> </ul>	<ul style="list-style-type: none"> <li>uses a mix of simple and complex structures, but with limited flexibility</li> <li>may make frequent mistakes with complex structures though these rarely cause comprehension problems</li> </ul>	<ul style="list-style-type: none"> <li>uses a range of pronunciation features with mixed control</li> <li>shows some effective use of features but this is not sustained</li> <li>can generally be understood throughout, though mispronunciation of individual words or sounds reduces clarity at times</li> </ul>
5	<ul style="list-style-type: none"> <li>usually maintains flow of speech but uses repetition, self correction and/or slow speech to keep going</li> <li>may over-use certain connectives and discourse markers</li> <li>produces simple speech fluently, but more complex communication causes fluency problems</li> </ul>	<ul style="list-style-type: none"> <li>manages to talk about familiar and unfamiliar topics but uses vocabulary with limited flexibility</li> <li>attempts to use paraphrase but with mixed success</li> </ul>	<ul style="list-style-type: none"> <li>produces basic sentence forms with reasonable accuracy</li> <li>uses a limited range of more complex structures, but these usually contain errors and may cause some comprehension problems</li> </ul>	<ul style="list-style-type: none"> <li>shows all the positive features of Band 4 and some, but not all, of the positive features of Band 6</li> </ul>
4	<ul style="list-style-type: none"> <li>cannot respond without noticeable pauses and may speak slowly, with frequent repetition and self-correction</li> <li>links basic sentences but with repetitious use of simple connectives and some breakdowns in coherence</li> </ul>	<ul style="list-style-type: none"> <li>is able to talk about familiar topics but can only convey basic meaning on unfamiliar topics and makes frequent errors in word choice</li> <li>rarely attempts paraphrase</li> </ul>	<ul style="list-style-type: none"> <li>produces basic sentence forms and some correct simple sentences but subordinate structures are rare</li> <li>errors are frequent and may lead to misunderstanding</li> </ul>	<ul style="list-style-type: none"> <li>uses a limited range of pronunciation features</li> <li>attempts to control features but lapses are frequent</li> <li>mispronunciations are frequent and cause some difficulty for the listener</li> </ul>
3	<ul style="list-style-type: none"> <li>speaks with long pauses</li> <li>has limited ability to link simple sentences</li> <li>gives only simple responses and is frequently unable to convey basic message</li> </ul>	<ul style="list-style-type: none"> <li>uses simple vocabulary to convey personal information</li> <li>has insufficient vocabulary for less familiar topics</li> </ul>	<ul style="list-style-type: none"> <li>attempts basic sentence forms but with limited success, or relies on apparently memorised utterances</li> <li>makes numerous errors except in memorised expressions</li> </ul>	<ul style="list-style-type: none"> <li>shows some of the features of Band 2 and some, but not all, of the positive features of Band 4</li> </ul>
2	<ul style="list-style-type: none"> <li>pauses lengthily before most words</li> <li>little communication possible</li> </ul>	<ul style="list-style-type: none"> <li>only produces isolated words or memorised utterances</li> </ul>	<ul style="list-style-type: none"> <li>cannot produce basic sentence forms</li> </ul>	<ul style="list-style-type: none"> <li>Speech is often unintelligible</li> </ul>
1	<ul style="list-style-type: none"> <li>no communication possible</li> <li>no rateable language</li> </ul>			
0	<ul style="list-style-type: none"> <li>does not attend</li> </ul>			

• 雅思口语评分标准  
 • 录播赠课第一节有详细解读

- 换题季怎么回事?



- P1,2,3都会涉及换题
- 每个季度的新题会被延续使用到下一季度，成为老题。“留新去旧”
- 必考题 (work or study, where you live, hometown)的主题多年不变，细节有变化，可看具体预测
- 题型不变，主题内容有变化。语料可以流动，思路请参考正课方法论部分
- 每个季度的前20天左右，素材每日更新，随写随发，月底汇总成统一文件 (QQ群文件专设文件夹)



## 如果你在换题季前的最后一期报课，学到的是？

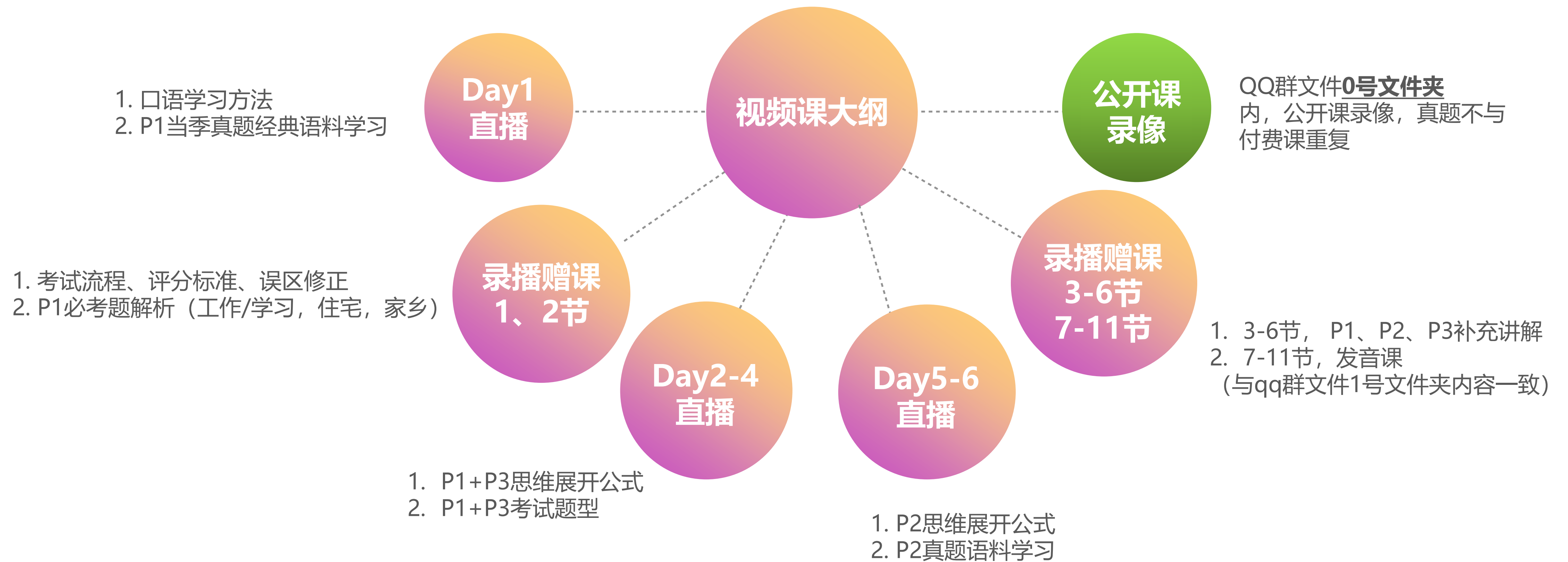
- 当前季度的主题（可以重点学新题，到下季度都会保留）
- 在学习过程中积累实用话题语料（记得，语料可以流动）
- 学习展开话题的思路（思维和逻辑是语言的基石）
- 学习口语的语感和文化分寸感（拒绝老八股腔调）
- 有充分的时间内化知识，输出练习，化作自己的实力
- 换题季第一时间收到一手资料，查看新题素材



# PART 03

课程介绍  
Course introduction







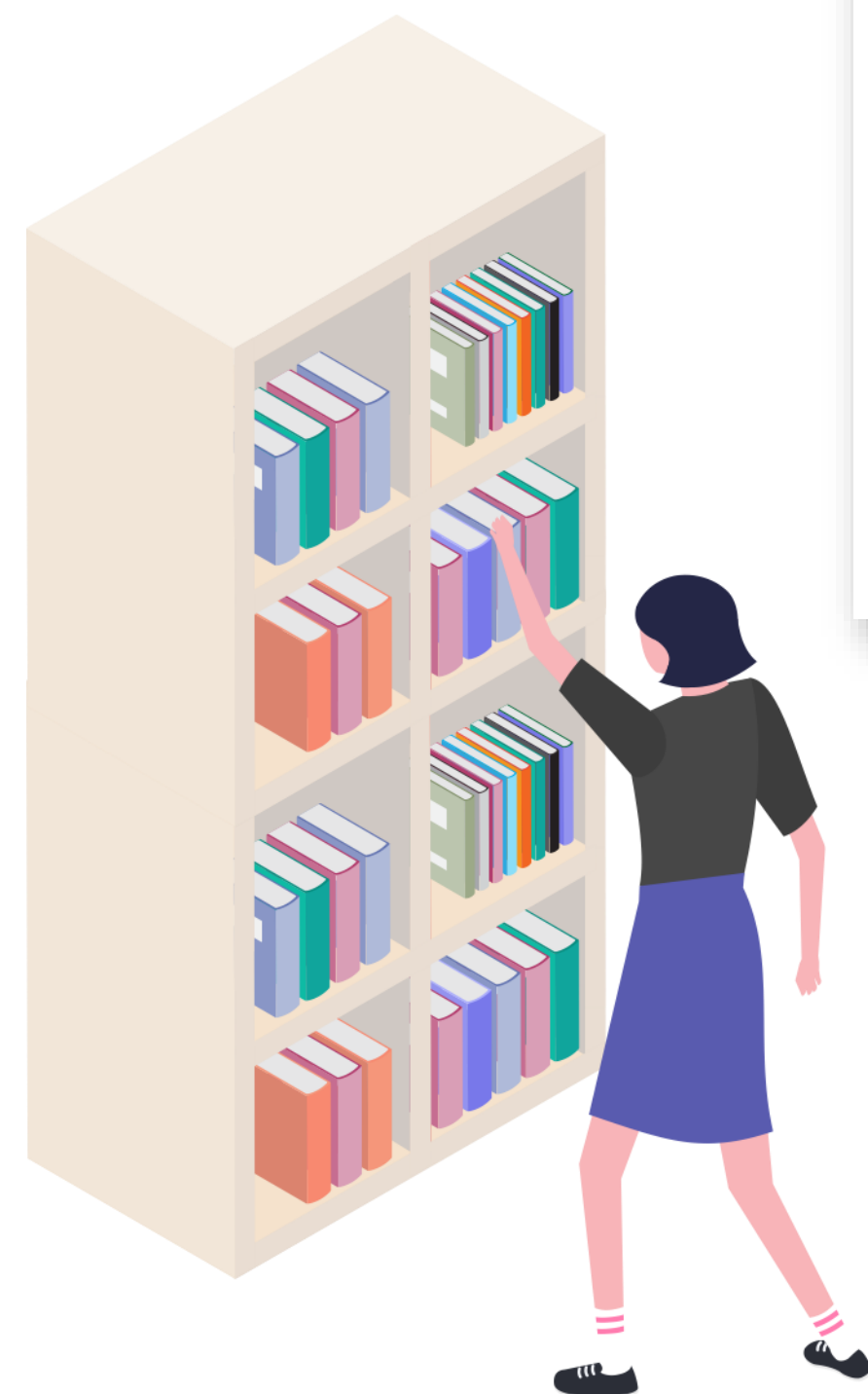
# PART 04

## QQ群内资料

Material and Documents



## QQ群内资料



Day1讲义及附件大礼包  
08-07 共11个文件

Day6讲义及附件大礼包  
08-05 共7个文件

Day5讲义及附件大礼包  
08-04 共5个文件

Day4讲义及附件大礼包  
08-03 共7个文件

Day3讲义及附件大礼包  
07-31 共9个文件

Day2讲义及附件大礼包  
07-30 共8个文件

### 课程介绍类

- 1、班级课表
- 2、听课软件下载指南

### 考试相关材料类

- 1、0号文件夹（公开课录像，定期更新，百度云链接）
- 2、3号文件夹（当季素材250页）  
定期更新（3号、4号.....）
- 3、开课后，上传6个大礼包（内有课件和拓展资料）
- .....

### 拓展学习资源类

- 1、1号文件夹（发音课录像+讲义）
- 2、2号文件夹（音频版词汇集，生活用语）
- 3、开课前15日打卡二维码

文件：

- ① 课程导学指南PPT
- ② 【入群最先看】学习建议书
- ③ Tara 老师课程资源层级关系
- ④ 作业打卡规矩以及方式指导（音频）

...

### 辅助讲解类



# PART 05

## 口语大预测

Speaking Test Question Prediction





Part 1

总体趋势（全部考场）红色字体为本季度新题

序号	7天	30天	60天
1	work or studies	work or studies	work or studies
2	home/accommodation	home/accommodation	home/accommodation
3	the area you live in	the area you live in	the area you live in
4	jokes&comedies	jokes&comedies	jokes&comedies
5	hometown	hometown	hometown
6	fish	fish	fish
7	art	hometown	park
8	gifts	gifts	gifts
9	public transport	park	art
10	cake	public transport	cake
11	park	cake	public transport
12	famous people	art	spending time by yourself
13	spending time by yourself	spending time by yourself	history
14	discussion	staying up	number
15	history	pen&pencil	pen&pencil

Part 1

城市（30天）偏爱考题

	石家庄	上海机考	广州机考	深圳赛格	重庆机考	扬州大学
1	work or studies	work or studies	work or studies	work or studies	work or studies	work or studies
2	home/accommodation	home/accommodation	home/accommodation	home/accommodation	home/accommodation	home/accommodation
3	the area you live in	the area you live in	staying up	the area you live in	cake	the area you live in
4	gifts	jokes&comedies	laugh	jokes&comedies	break	jokes&comedies
5	hometown	park	park	hometown	water sports	public transport
6	cake	gifts	history	public transport	gifts	famous people
7	jokes&comedies	art	friends	number	jokes&comedies	gifts
8	fish	science class	running	fish	the area you live in	art
9	pen&pencil	hometown	jokes&comedies	park	fish	running
10	meeting new people	staying up	pen&pencil	art	history	history
11	art	cake	gifts	laugh	tidiness	science class
12	public transport	water sports	borrowing/lending	cake	newspaper&magazine	tidiness
13	running	pen&pencil	discussion	spending time by yourself	number	fish
14	number	spending time by yourself	the area you live in	borrowing/lending	science class	park
15	famous people	shopping	spending time by yourself	science class	art	hometown

Part1 必考题新题：

study:

为什么选择这个专业？  
毕业以后五年打算从事什么工作？  
你选的专业和期待的有什么不同么？

Job:

喜欢你的工作么？考虑换工作么？  
未来五年的规划是什么？

The area you live in:

住的附近有什么公共设施么？  
最喜欢住的地方的哪一点？

其他考点高频问题：

Tidiness:你是一个整洁的人么？

Art:你家墙上有挂艺术品么？

Park:喜欢去公园么？

Cake:中国人喜欢什么样的甜食？

Jokes&comedies: 你喜欢和朋友开玩笑么？

Famous people:有哪位你想遇见的名人么？

History:喜欢历史课么？

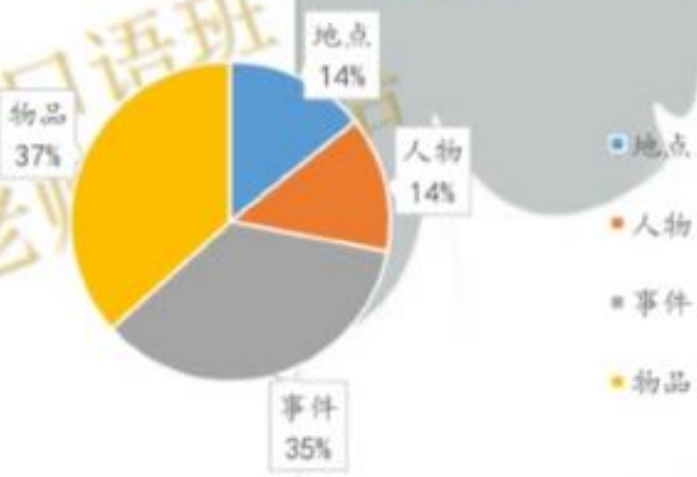
Pen&pencil:最近一次买钢笔/铅笔是什么时候？

Gift:你会给朋友选什么礼物？

Part2 国内高频考场考生回忆

	石家庄	上海机考	广州机考	深圳赛格	重庆机考	扬州大学
1	尊敬的老人	不想从事的工作	让你深思的电影	新闻里想见的人	家乡的改变	有趣的动物
2	有趣的动物	让你深思的电影	拥挤的地方	重要的新技能	被污染的地方	被污染的地方
3	健康文章	一群人的欢乐时光	重要的新技能	常用的应用软件	延误的重要旅行	不想从事的工作
4	想尝试的运动	教导你的人	迷路的历史	感兴趣的太公司	帮助他人	发出噪音的人或物
5	制服	新闻里想见的人	家乡的改变	让你深思的电影	新闻里想见的人	买来难用的东西
6	发出噪音的人或物	常用的应用软件	很开心认识的人	穿最好的衣服	制服	从错误中学习
7	不想从事的工作	健康文章	团队一员	不想从事的工作	让你深思的电影	团队一员
8	被污染的地方	感兴趣的太公司	常用的应用软件	被污染的地方	团队一员	想再去一次的城市
9	努力实现的目标	想了解的国家	买来难用的东西	禁用手机的场合	很开心认识的人	汽车旅行
10	重要的新技能	重要的新技能	从错误中学习	很开心认识的人	禁用手机的场合	重要的新技能

Part2 近期常考类别占比（30天）



Part 3 近30天杂难疑症

尊敬的老人：为什么现在很多老人不想带孩子喜欢独立生活？

教导你的人：学校有什么高科技产品方便教学？

乘公共交通出行：不同交通工具的票价？

制服：哪个工作的制服最好看？

被污染的地方：你认为人们会用更多的塑料么？

天气阻碍的活动：有什么工作会受天气的影响？

健康文章：政府对于医疗体系可以做什么？

发出噪音的人或物：为什么有人工作的时候喜欢听背景音乐？

享受的晚餐：为什么西方人聚会喝酒中国人聚会吃饭？

团队一员：社交活动和团队活动有什么区别？

想再去的城市：老年人适合在城市生活么？

成功的小公司：你愿意做老板还是跟随老板工作？

重要的新技能：交流能力是否胜过学术能力？

让你深思的电影：电影中的特效有什么用？

想要了解的国家：什么构成一个国家的特点？

迷路的经历：本地人和GPS哪个更值得相信？

拥挤的地方：餐厅客人很多还能保证服务质量么？



## 口语考试有所谓的精准预测吗？

- 每个季度考官拿着手里的小册子，在考试当天，面对不同的考生，随机抽题。同一天同一时间段考试的学生，被考的问题会各不一样。
- 同一学生，两场不同考试考到同一道的可能性有没有？答案是肯定的（不过几率不大）。
- 预测其实是一个考情报告，把前15日的高频题汇总
- 预测只是参考，可以看看近期趋势
- 每个月1日、15日各出一次，拿着考试时间，去QQ上私信找助教“魔王”领取
- 每半年内可以领取两次



# PART 06

## 作业打卡格式

Homework





## 打卡时间

- 推荐结课后来打卡，考试前使用完6次机会
- 不要一次打多天卡，一次一评，循序渐进
- 没有时限，永不过期
- 微信上交作业，一般1-2日内回复。特殊情况下除外（周末、生病、节假日）

## 作业要求

- 第一次打卡时，请提交报名截图（报名后从未打过招呼的情况）
- 每次打卡，请交代第几次
- 一题一条语音；或一题一个音频文件
- 不要背稿读稿，回忆稿子。请收听QQ群文件，理解打卡的正确方式



作业打卡规矩以及方式指导.m4a

07-28 来自 Tara 口语老师大号! 1号!

13.3MB



## ● 第一次作业

看完录播赠课第二节之后：

### 1. 工作或学习：

统一回答：①**Do you study or do you work?**

\*工作者，介绍自己的工作性质，并回答问题：

**What do you like about your job?**

\*大学生党，

**Do you like your major?**

\*高中生，简单介绍一下自己的年纪和状态就好了。

\*辞职的人，简单介绍一下自己的现状和计划。

### 2. 住宅: **Can you describe the place you live? Which room is your favorite?**

住宿舍的宝宝可以回答：**What's the best part about this place?**

### 3. 家乡: **What's the name of your hometown?**

**Please describe your hometown a little.**





## ● 第二次作业

看完直播课Day2之后（雅思哥app上收看）：

选择两小道P1题目，两小道P3题目（QQ 群3号文件夹里面找）

用Day2上课学的任意方法来打卡

## ● 第三次作业

看完直播课Day3之后：

选择两小道P1题目，两小道P3题目（QQ 群3号文件夹里面找）

用Day3上课学的任意方法来打卡

## ● 第四次作业

看完直播课Day4之后：

选择两小道P1题目，两小道P3题目（QQ 群3号文件夹里面找）

用Day4上课学的任意方法来打卡

并鼓励写阶段性学习心得总结





## ● 第五次作业

看完直播课Day5之后:

选择一道P2题目, 画好word tree (思维导图)

脱稿打卡 (计时2min以内)

## ● 第六次作业

看完直播课Day6之后:

选择一道P2题目, 画好word tree (思维导图)

脱稿打卡 (计时2min以内)

并鼓励写结课总结





心想事成  
好运锦鲤

Tara老师